



7

capítulo

Juzgamiento de ganado

Juzgamiento de ganado

Generalidades

En ganadería, para criar o mejorar un rebaño, lo primero que se debe hacer es conocer a las reses que se poseen o que han de adquirirse y, al mismo tiempo, definir la orientación que se les dará: Engorda de novillos para destinarlos al matadero; producción de leche para enviarla directamente a consumo o industrializarla; o conseguir animales para el trabajo agrícola. En cualquiera de los casos, al adquirir el ganado o al juzgarlo en un concurso o en una feria, se deben seguir estrictas normas de valoración de los animales en su exterior y, sobre todo, en lo referente a las regiones y a la edad.

Al examinar al ganado en un concurso, se debe empezar por analizar su morfología, especialmente las regiones del cuerpo y al mismo tiempo determinar la edad y reseñar la capa. Después, se debe reconocer al animal en su conjunto, para ello conviene medirlo y relacionar sus medidas, estableciendo los índices y, basándose en ellos, se pueden fijar las proporciones de la res, que deberán ser adecuadas para el destino que tendrá el animal: la res lechera debe ser de proporciones alargadas y la de carne debe tener líneas corporales acortadas y recogidas.

Por otra parte, en el examen del animal es de gran importancia la determinación de su alzada y peso, que constituyen elementos esenciales para su valoración. Ambas medidas deberán ser adecuadas para el fin a que se dedicará al animal que, además de estar bien proporcionado, deberá tener alzada y peso mínimo, sobre todo los que destinan a la engorda o a la producción de trabajo.

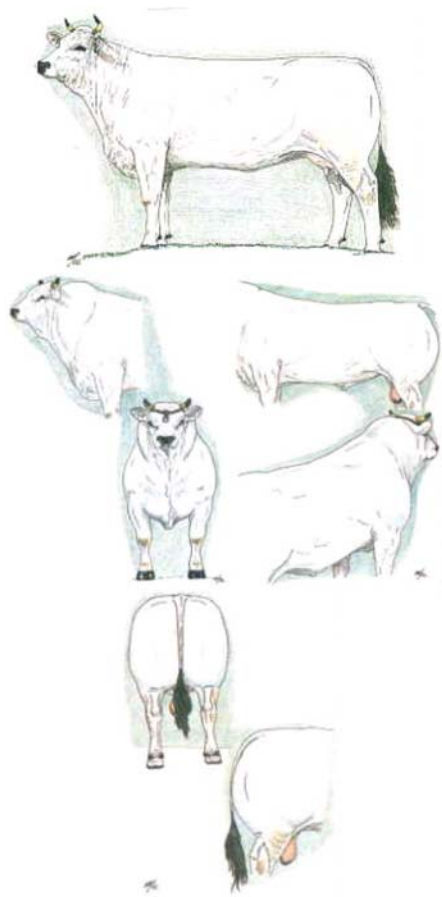
Es fundamental que al adquirir a un animal — cualquiera que sea el objetivo económico que se persiga con su explotación— ofrezca cierta armonía de conjunto y entre sus diferentes regiones anatómicas, ya que ello indica salud y capacidad para la producción. Para juzgar la armonía de la res y sus cualidades productivas se necesita tener un sentido especial: la facultad de ‘saber ver animales’ que poseen los veterinarios, algunos tratantes y ganaderos y que, si bien, en ocasiones esta destreza suele resultar de la práctica del examen de las reses en la ferias, también puede adquirirse midiendo a los animales hallándose así, índices de constitución y estableciendo sus proporciones.

Examen del ganado en general

Las condiciones generales de la res se determinan examinando su edad, la conformación de sus regiones anatómicas, midiéndola y determinando sus índices, además de juzgarse sus aplomos.

En el Examen debe seguirse el plan siguiente:

- a) Examen del animal de perfil por el lado derecho, observando cabeza, cuello, lomo, vientre, grupa, etcétera.
- b) Examen colocándose a la derecha del animal, mirándole al sesgo retrocediendo.
- c) Examen del animal de frente y por detrás, para observar la grupa y el espesor de la nalga.
- d) Examen de perfil, pero situándose a la izquierda.
- e) Avanzando por la izquierda hacia el tercio anterior del animal examinándolo al sesgo.



Diferentes fases y ángulos de la apreciación física de un bovino de carne.

Fuente: www.anabic.it/servizio_tecnico/St54it.htm

- f) Examen de frente y por delante.
- g) Examen del animal al sesgo, pero situándose a la derecha y dirigiéndose hacia adelante.

En el ganado vacuno, cualquiera que sea su destino, hse debe apreciar, sobre todo, el desarrollo del pecho, la elevación de las agujas, la anchura y amplitud del dorso y de los lomos, la conformación de la grupa y los movimientos de los hijares, la disposición de las ubres en las hembras, el volumen del vientre y la integridad de los órganos genitales, especialmente en el toro. También es muy importante determinar las dimensiones de los miembros y la disposición de los tendones y pezuñas. Al mismo tiempo, debe hacerse el reconocimiento sanitario si fuera preciso, pero para este caso no puede dar re-

glas al ganadero, porque ellas obligarán a extenderse demasiado y aún así el criador no apreciaría a la perfección los conocimientos.

En el examen del ganado se debe recurrir a todos los conocimientos del exterior y al mismo tiempo servirse de la comparación con los modelos que el estudio de razas demanda. El conocimiento de las razas tiene la ventaja de servir para presentar al ganadero las formas ideales de las reses en sus diferentes actitudes.

Características que se evalúan en el estudio subjetivo del exterior

1. Apreciación de rasgos raciales deseables e indeseables

- a) Pureza racial o infusión de sangres ajenas.
- b) Calidad o clase refinada, que es una impresión que por si sola exalta al reproductor y, en contrapartida, la vulgaridad que lo rechaza.
- c) Defectos o malformaciones, que puedan ser múltiples y, en su mayoría, congénitas o hereditarias, que invalidan al ejemplar total o parcialmente.
- d) Proporciones corporales que en conjunto crean la imagen de la armonía, o la asimetría.
- e) Tamaño o desarrollo óseo-muscular-graso, proporcionado según edad, sexo, estado de nutrición y salud.
- f) Órganos reproductores exteriores del macho y de la hembra, examinados en su normal o anormal desarrollo y funcionalidad.
- g) Caracteres sexuales secundarios, expresivos del potencial reproductivo.
- h) Piel y pelaje en lo que atañe a textura, colores, manchas y despigmentaciones, esenciales en la aclimatación y adaptabilidad.

Otras evaluaciones de gran utilidad

- a) Aplomos y pezuñas, de cuyas correctas o defectuosas conformaciones depende la

eficiencia de sus movimientos y el servicio de los toros.

- b) Peculiaridades de diversa índole que, directa o indirectamente, gravitan sobre la productividad y el comportamiento frente a la interacción ambiental.
- c) Reacciones síquicas, como el temperamento, los hábitos y los instintos, fundamentales para el manejo del ganado cebú.
- d) Cronometría dentaria y rasgos córneos, útiles para la determinación de la edad de manera aproximada pero práctica.
- e) Estimaciones del peso vivo.

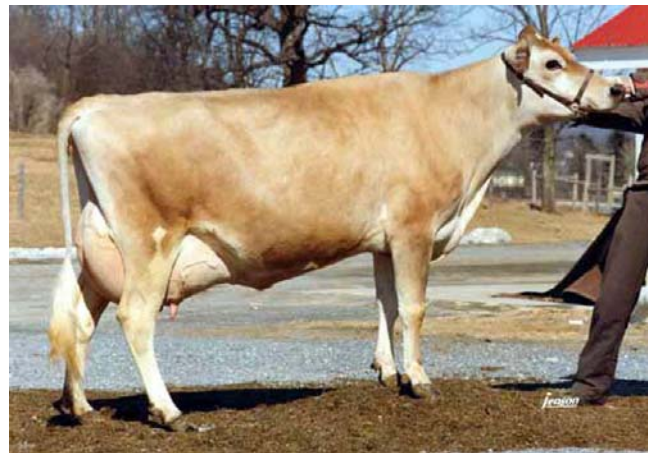
2. Biotipos de productividad

- a) Correlaciones de la conformación externa con la aptitud para la producción especializada de carne, leche, trabajo o sus combinaciones.
- b) Biotipo carne, que responde a un paralelepípedo rectangular y está evolucionando del antiguo o compacto al actual nuevo tipo.
- c) Biotipo lechero, con forma triangular llamada triple cuña en vacas de alta productividad, estando la base imaginaria del triángulo en la parte trasera del animal y la punta, en la cabeza.
- d) Biotipos combinados, que procuran obtener rendimientos dobles (carne-leche, carne-trabajo y leche-trabajo) o triples (carne-leche-trabajo).



Biotipo de carne europeo.

Fuente: www.ofival.fr/phototheque/bovins



Biotipo lechero: Jersey.

Fuente: greenridge.usjersey.com



Biotipo lechero: Holstein.

Fuente: www.rkde.com/altonalea/

Bovinos lecheros

Patrón del tipo Holstein

Una característica importante de la raza Holstein es su tamaño, asociado con el grado adecuado de refinamiento lechero. Es una de las dos razas lecheras pesadas. Se pone hincapié en el tamaño a efectos de disponer de un animal que produzca cantidades elevadas de leche en forma sostenida.

La raza Holstein posee un récord envidiable en lo que respecta a los registros excepcionalmente altos de leche en vacas individuales.

Para mantener esta característica racial, los animales alcanzan una buena fortaleza pero sin sacrificar demasiado el temperamento lechero y la calidad. Si un individuo carece de tamaño y de una estructura sólida, no será suficientemente fuerte para continuar en producción varios años seguidos.

Si es demasiado tosco, carecerá de calidad lechera, y esta condición extrema actuará en su contra para alcanzar y mantener el pico alto de producción esperado en estas razas grandes.

Los animales de tamaño excesivo requieren demasiado alimento. La vaca extremadamente grande, para producir eficientemente, debe satisfacer requerimientos de producción superiores al promedio esperado, además, las vacas de tamaño excesivo necesitan alojamientos más grandes que los normales. Por estas razones, la raza posee un tamaño específico que se considera el correcto.

Aunque no es necesario hacer énfasis en el temperamento racial del Holstein, se debe precisar que tiene un tipo bien definido, que indica que una vaca debe tener una estructura buena y grande, con mucha fortaleza y profundidad de cuerpo que la capacite para consumir grandes cantidades de alimento. Los



Toro Holstein friesian tipo americano.

Fuente: www.holsteingenetics.com



Vaca Holstein tipo americano

Fuente: murribrook.pics.ca.usholsteingenetics.com

criadores prefieren que esta fortaleza se encuentre combinada con un tamaño correcto, equilibrio y mezcla armoniosa de las partes, junto con una línea superior recta, buena ubre y patas de conveniente constitución.

Tipo racial Pardo suizo

El ganado Pardo suizo con el transcurso de los años ha experimentado una notoria evolución de un individuo muy tosco, algo ordinario, con ubre mediocre, a uno más atractivo con marcado temperamento lechero que combina el refinamiento con el tamaño y proporciones para dar lugar a una adecuada máquina biológica productora de elevadas cantidades de leche en forma sostenida durante un lapso de vida útil prolongado.

El objetivo consistió en combinar la fortaleza suficiente con la calidad lechera, a efecto de evitar que surjan individuos que, a causa de la carencia de una estructura vigorosa, resulten demasiado débiles para soportar el esfuerzo derivado de la producción en años sucesivos.

La raza Pardo suizo posee en su tipo más fortaleza —especialmente en la estructura ósea— que cualquier otra raza lechera. Como grupo, sus animales tienen, sin lugar a duda, el juego más deseable de patas de gran fortaleza de todas las razas lecheras. Los criadores, jurados, clasificadores y asociaciones representativas de la raza Pardo suiza han tratado de mantener este último rasgo por medio de la discriminación de los animales que no presentan estas características particulares de patas y pezuñas.

Una investigación sobre razas lecheras demostró que la expectativa de vida del hato es ligeramente superior en las vacas pertenecientes a la raza Pardo suizo.



Biotipo lechero.

Fuente: www.voegelifarm.com/



Vaca Pardo suizo australiano.

Fuente: www.voegelifarm.com/



Vaca Pardo suizo original.

Fuente: www.tiho-hannover.de/einricht/zucht/eaap/

Patrón de juzgamiento y puntuación general para bovinos lecheros

Vacas

Al aplicar esta guía, se deben tener en cuenta las características raciales. La puntuación máxima a obtener son 100 puntos.

Orden del examen

1. Aspecto general. Atractivo general, feminidad, porte, vigor, proporción entre las distintas partes y silueta armoniosa. Al juzgar el aspecto general de una vaca es preciso tener en cuenta todas y cada una de sus partes anatómicas.

Características raciales

- *Cabeza.* Recortada, proporcionada al cuerpo hocico, con ollares amplios y abiertos, mandíbulas robustas, ojos grandes y brillantes, frente ancha y moderadamente abultada, prominencia nasal recta, orejas de tamaño medio y con marcada viveza.
- *Espaldas.* Lisas y bien insertadas al tronco.
- *Dorso.* Recto y robusto, lomo ancho casi horizontal.
- *Grupa.* Larga y ancha formando línea recta, las puntas de los corvejones con las tuberosidades isquiáticas bien recortadas y sin despegar.
- *Ancas.* Altas y bien separadas; maslo de la cola en la misma línea del dorso y exento de protuberancia; cola fina.
- *Patas y pezuñas.* Huesos limpios y robustos, cuartillas cortas y fuertes, corvejones

bien modelados; pezuñas cortas, compactas y redondeadas, con talones profundos y palmas planas.

- *Extremidades anteriores* de longitud media, rectas, bien separadas y aplomadas.
- *Extremidades posteriores* casi perpendiculares desde el corvejón a la cuartilla (vistas de perfil) y paralelas (vistas por detrás).

2. Condición lechera. Capacidad lechera evidente; formas angulosas abiertas sin dar sensación de debilidad; ausencia de zonas de piel basta; periodo lechero en que se encuentre la hembra claramente expuesto.

- *Cuello* largo, enjuto y continuación armoniosa con las espaldas; garganta, papada y pecho de líneas rectas.
- *Cruz* alta y costillares convenientemente curvados, con costillas anchas, planas y largas.
- *Ijares* profundos y finos.
- *Muslos* de superficie ligeramente convexa o plana y bien separados vistos por detrás, dejando amplio espacio para la ubre y sus ligamentos.
- *Piel* suelta y flexible.

3. Capacidad corporal. Relativamente grande, en proporción a la talla del animal, augurando fuerza, vigor y capacidad productiva.

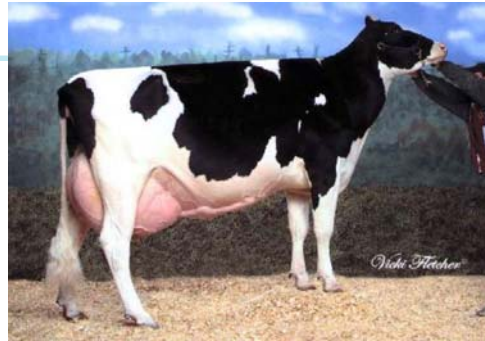
- *Perímetro abdominal* robusto, ancho y profundo, costillas bien curvadas. La anchura y profundidad de esta zona tiende a aumen-

tar a medida que se hace más posterior.

- *Perímetro torácico* amplio y profundo, con las primeras costillas de curvatura adecuada y bien continuadas con las espaldas, agujas y huecos de los codos bien redondeados; amplia base en el pecho.

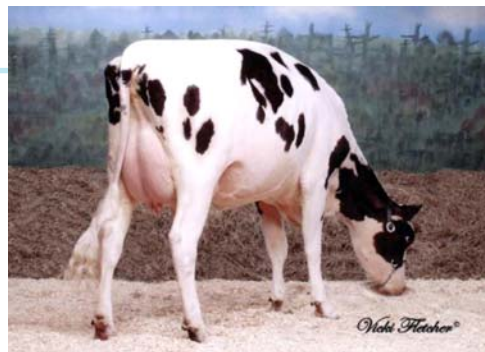
4. Sistema mamario. Ubre sólidamente implantada, voluminosa y simétrica con líneas finas, indicadora de elevadas producciones durante largos periodos.

- *Ubre* de longitud adecuada, ancha y profunda, con una cisura limpia separando ambas mitades y sin surcos en los laterales, suave, flexible y de acusada retracción, después del ordeño; cuartos desarrollados por igual.
- *Región mamaria anterior* de longitud media y ancha, uniforme desde el frente a la parte posterior y firmemente implantada en la pared abdominal.
- *Región retromamaria.* Alta, ancha y ligeramente redondeada; de anchura uniforme de arriba abajo y también sólidamente implantada.
- *Pezones* uniformes, longitud y diámetro medio, cilíndricos, dispuestos perpendicularmente sobre la superficie de cada cuarto y bien separados vistos posterior y lateralmente.
- *Venas mamarias* gruesas, largas, tortuosas y apuntando colaterales. Por no estar desarrollado el sistema mamario en las novillas jóvenes, debe darse menos importancia al mismo y más al aspecto general, condición lechera y capacidad orgánica de estas hembras. Carece de fundamento lógico desear que las novillonas jóvenes posean ubres de desarrollo extraordinario.



Apariencia general.

Fuente: www.holsteins.ca/birkentree/images



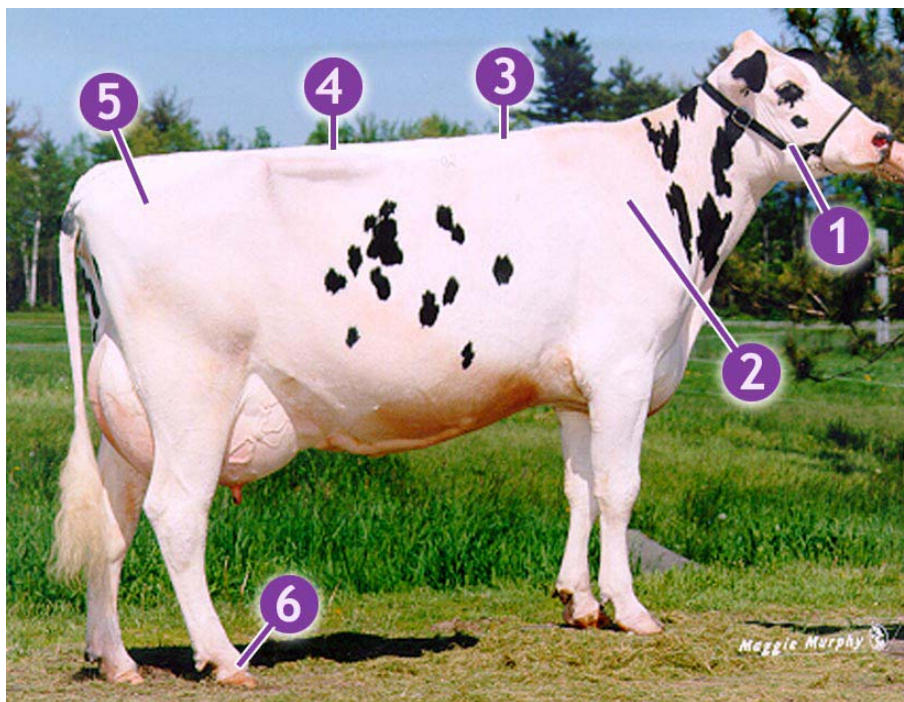
Temperamento o condición lechera.



Sistema mamario de dos razas; obsérvese tamaño, simetría, profundidad, inserción, pezones e irrigación.

Fuente: www.holsteins.ca/birkentree/images

Apariencia general



1. Cabeza moldeada, proporcionada, femenina.
2. Paletas firmes, de empalme suave con el cuerpo.
3. Dorso recto y fuerte.
4. Lomo ancho, fuerte y nivelado.
5. Anca larga y ancha.
6. Patas delanteras rectas; patas traseras anguladas en las corvas. Cascos cortos y firmes.

Temperamento lechero



Cuerpo anguloso, amplio y descarnado, considerando el periodo de lactancia.



Cuello largo, costillas bien separadas, muslos descarnados, aplanados y bien separados para dar espacio a la ubre.

Capacidad corporal



Grande, en relación al tamaño del animal: barril profundo, costillas bien arqueadas y cinchera grande.



Vaca joven de excelente conformación, aún con insuficiente capacidad corporal. Sistema mamario en desarrollo y de buena forma. Estupendos aplomos.

Sistema mamario



- Ubre de buena capacidad, de forma larga, ancha y de moderada profundidad.
- Cuartos bien proporcionados y simétricos.
- Pezones de longitud y tamaño apropiados.

Fuente: Adaptado del módulo de Juzgamiento de ganado. Ramón Gasque G.

Toros

Al aplicar esta guía deben tenerse en cuenta las características raciales.

Orden del examen:

1. Aspecto general. Atractivo general, masculinidad, porte, vigor, proporción entre las distintas partes y silueta armoniosa. En este punto es preciso considerar meticulosamente cada una de sus partes.

Características raciales

- *Cabeza* recortada, proporcionada al cuerpo, hocico ancho, ollares amplios y abiertos, mandíbulas robustas, ojos grandes y brillantes, frente ancha moderadamente abultada, prominencia nasal recta, orejas de tamaño medio y con marcada viveza.
- *Espaldas* lisas bien insertadas.
- *Dorso* recto y robusto; lomo ancho y casi horizontal.
- *Grupa* larga y ancha, formando línea recta las puntas de los corvejones. Las tuberosidades isquiáticas deben ser bien recortadas y sin despegar, anchas altas y separadas. Maslo de la cola en la misma línea del dorso y exento de protuberancia. Cola fina.
- *Patas y pezuñas.* Huesos limpios y robustos cuartillas cortas y fuertes, corvejones bien modelados; pezuñas cortas, compactas y redondeadas con talones profundos y palmas planas.

- *Extremidades anteriores* de longitud media, rectas, bien separadas y aplomadas.
- *Extremidades posteriores* casi perpendiculares desde el corvejón a la cuartilla, vistas de perfil; y paralelas, vistas por detrás.

2. Condición lechera. Formas angulosas y abiertas, sin dar sensación de debilidad; ausencia de zonas de piel gruesa.

- *Cuello* largo, con copete de tamaño medio y continuado armoniosamente con las espaldas. Garganta, papada y pecho de líneas rectas.
- *Cruz* alta.
- *Costillares* convenientemente curvados, con costillas anchas, planas y largas.
- *Ijares* profundos y finos.
- *Muslos* de superficie ligeramente convexa o plana y bien separados, vistos por detrás.
- *Piel* suave y flexible.

3. Capacidad corporal. Relativamente grande, en proporción a la talla del animal, augurando fuerza, vigor y potencia de producción.

- *Perímetro abdominal* robusto, ancho y profundo costillas bien encorvadas. La anchura y profundidad de esta zona tiende a aumentar a medida que se hace más posterior.
- *Perímetro torácico* amplio y profundo, con las primeras costillas de curvatura adecuada y bien continuadas con las espaldas. Agujas y huecos de los codos bien redondeados; amplia base en el pecho.

Biotipo de toros lecheros



Holstein berrendo en negro.

Fuente: Holstein sires. <http://images.search.yahoo.com/search/images>



Holstein berrendo en rojo.

Fuente: Holstein sires. <http://images.search.yahoo.com/search/images>



Jersey.

Fuente de imágenes: www.selectsires.com/VirtualDirectory



Pardo suizo americano.

Fuente de imágenes: www.selectsires.com/VirtualDirectory

Caracteres diferenciales entre bovinos tipo europeo y tipo cebuino

Atributos	Tipo cebuino	Tipo europeo
Apariencia	Corpulentos, musculosos y sin grasa subcutánea. Esqueleto y huesos largos, finos	Voluminosos, con abundante masa muscular y grasa. Esqueleto de huesos medios cortos y gruesos.
Temperamento	Activo, vivaz	Tranquilo, apático
Conformación		
Cabeza	Proporción mediana, larga, estrecha	Proporcionalmente pequeña, corta y ancha
Orejas	Largas, aguzadas, móviles y /o pendulosas	Cortas, no pendulosas
Cuernos	Grandes, fuertes, excepto en Nelore	Cortos, finos
Cuello	Mediano y largo	Corto a mediano
Línea dorsal	Cruz alta y dorso lomo algo mas bajo	En una sola línea horizontal
Tórax	Algo estrecho pero profundo y largo	Amplio y con costillas bien arqueadas
Pecho	Estrecho y profundo	Ancho y profundo
Espaldas	No muy musculosas	Musculosas
Grupa	Ancha, corta e inclinada	Amplia, horizontal
Cuarto posterior	Musculoso	Muy desarrollado
Cola	Implantada alta, larga, con forma de látigo	Inserción a nivel, corta y gruesa
Giba	Implantada en la cruz o dorso, muy voluminosa	Carece de giba
Extremidades		
Miembros	Largos, de huesos finos	Medios-cortos y de huesos gruesos
Piel (cuero)	Fino y de mayor área, formando pliegues colgantes en papada y prepucio	Textura espesa, por lo general sin pigmentar, aunque algunas razas si la tienen pigmentada
Pelaje	Pelos cortos, finos, lacios, suaves.	Pelos relativamente largos, ondulados o cortos y asperos
Color	Piel negra y pelos blancos, grises, colorados o negros	Piel rosada y en claros de pelos , en algunas raza negras

Fuente: R. Gasque Gómez

**Algunas características fenotípicas del ganado *Bos indicus*,
de acuerdo a la tabla anterior**



Fuente de imágenes: www.abcz.org.br

(Consulte en la Sección de Razas el patrón de calificación de las razas cebuinas).



**Algunas características fenotípicas del ganado *Bos taurus*,
de acuerdo a la tabla anterior**



Vacas Simmental



Biotipo de carne tipo Europeo: vaca Limousin.