



Producción de leche de borregas

MVZ MPA
Miguel Angel Blanco



MVZ egresado de la Facultad de Medicina Veterinaria y Zootecnia de la UNAM (FMVZ-UNAM). Especialidad en Producción Animal: Bovinos en 1991. Maestría en Producción Animal: Nutrición en 1997. Profesor de tiempo completo, definitivo, titular "A" de la FMVZ-UNAM. Coautor de la Enciclopedia Temática Pecuaria editada por la FMVZ-UNAM en 1989. Coautor del libro Mastitis y producción de leche en el trópico húmedo, editado por el Sistema de Universidad Abierta de la FMVZ-UNAM. Instructor de doce cursos de producción de leche, fisiología de la glándula mamaria y ordeño mecánico realizados en diferentes estados de la República Mexicana. Responsable de la línea de investigación 90-5 "Producción de leche de ovejas de la FMVZ-UNAM".

Introducción

Es difícil remontarse a los orígenes exactos de la utilización del ganado ovino; no obstante, se sabe que el rebaño de ovejas ha acompañado el desarrollo de la civilización del Mediterráneo y que en Europa y el Medio

Oriente se ordeñan desde hace aproximadamente 2000 años.

Sin embargo; en América del Norte, las borregas no son consideradas tradicionalmente como productoras de leche. Esto da lugar a que la lechería ovina en muchos de los países latinoamericanos en vías de desarrollo aparezca como una actividad nueva y original. Por tal motivo resulta interesante que el gremio veterinario conozca una posibilidad más de explotación de esta especie, que por otra parte, trate de subsanar los grandes déficits de leche que tiene nuestro país.

Producción de leche de oveja a nivel mundial

En 1990, la producción mundial de leche ovina en promedio fue de ocho millones de toneladas, de las cuales el 85 por ciento se originó precisamente en el Mediterráneo y en el Medio Oriente, siendo los países más productivos de Europa: Francia, Italia, Grecia y España.

En 1988, los ovinos lecheros de Francia llegaban a 1 170 000, distribuidos en 7 318 explotaciones, con un promedio de 160 animales por rebaño. La producción destinada a la elaboración de quesos se sitúa en su



Principales países europeos productores de leche ovina.

totalidad al sur de una línea que va desde la Girona a los Alpes Marítimos.

En 1989, la producción total alcanzó los 153 millones de litros, de los cuales la mayor parte —95 por ciento— se transformó en 26 000 toneladas de queso Roquefort; 2 688 toneladas de queso Ossau Iraty de los Pirineos Atlánticos; 1 500 toneladas de queso artesanal y 4 573 toneladas de productos diversos como quesos de Córcega, Feta, etcétera. La producción artesanal, casi inexistente en la región de Roquefort, ocupa un lugar importante —15 por ciento— en los Pirineos Atlánticos y es predominante —casi un tercio— en Córcega.

Los rebaños están formados por animales de raza pura. En el Sur del Macizo Central —región de Roquefort—, se concentra la raza Lacaune; en los Pirineos Atlánticos se encuentran 3 razas: la Manech Tête Rousse; la Manech Tête Noire y la Basco-Bérnaise, mientras que en la región de Córcega se encuentra la raza Corsa.

En Italia el patrimonio ovino es de 11 650 000

cabezas. Dentro de éstas, del 55 al 60 por ciento corresponden a razas destinadas principalmente a la producción de leche.

La producción total en 1987, fue de 490 350 toneladas, de las cuales el 36 por ciento se produjeron en Cerdeña. La mayor parte se emplea en la fabricación de quesos. En 1988 se elaboraron 31 000 toneladas de queso, de los cuales más del 40 por ciento se exportaron. Cerdeña produjo más de 40 000 toneladas de queso de oveja en 1989. El principal producto lo constituye el Pecorino Romano, que es también el único producto de la lechería ovina que se exporta.

En España las tres razas lecheras que se explotan son la Churra, la Lacha y la Manchega. En 1988, se produjeron 263 millones de litros, de los cuales el 98.8 por ciento se destinaron a la fabricación de quesos, en su mayor parte a una escala industrial. En este país se producen tres tipos de queso que son el Roncal, el Manchego y el Idiazabal.

En Portugal se emplean 3 razas de ovejas



destinadas a la producción de leche: la Merino Portugués, la Bordaleira y la Churra. En términos de producción, la Bordaleira es la más importante, ya que de ella se obtienen de 120 a 180 litros de leche en un periodo de lactación de 150 a 200 días. La leche sólo se emplea en la fabricación de 4 variedades de queso: Serra de Estrela, Serpa, Azeitao y Castelo Branco, y en cantidades mínimas se producen otras dos variedades: Niza y Evora. La producción de leche de pequeños rumiantes en Grecia, representa más del 60 por ciento de la producción láctea total. El número de bovinos ha decrecido, mientras que el número de borregas y cabras ha ido en aumento. La leche de estas últimas se procesa para la elaboración de quesos, en especial el Feta.

En 1988, Israel contaba con aproximadamente 10 000 ovejas lecheras, las cuales en su mayor parte son cruce de las razas East Friesian y Awassi. En los mejores rebaños, la producción de leche por ejemplar promedia los 425 litros al año.

En Australia se sabe, que los únicos ovinos que

se ordeñan a escala comercial se agrupan en tres explotaciones en las zonas de regadío de Nueva Gales del Sur. También funcionan unidades más chicas: una en Victoria, un rebaño experimental en el Instituto Agrícola Yanco y grupos pilotos de menor tamaño en Australia Occidental. Existe una pequeña planta quesera funcionando cerca de Melbourne y otras plantas experimentales en Australia Occidental y Queensland.

La mayor modernización de esta industria se ha dado en el Mediterráneo debido a cuatro situaciones: la existencia de demanda y mercado para los productos de leche ovina, la utilización de alimentos a precios razonables, la creación de una infraestructura de apoyo a la industria y una eficiente organización en el mercadeo y colecta de leche.

Sistemas de producción

Existe una gran diversidad en los sistemas de explotación. El cordero puede o no mamar de su madre, y en el caso de hacerlo, puede

ser durante pocos días, o por un largo periodo.

En el norte de Europa, por ejemplo, la totalidad de la leche producida, es aprovechada por el cordero. En el centro del continente, por el

Borrega East Friesian.



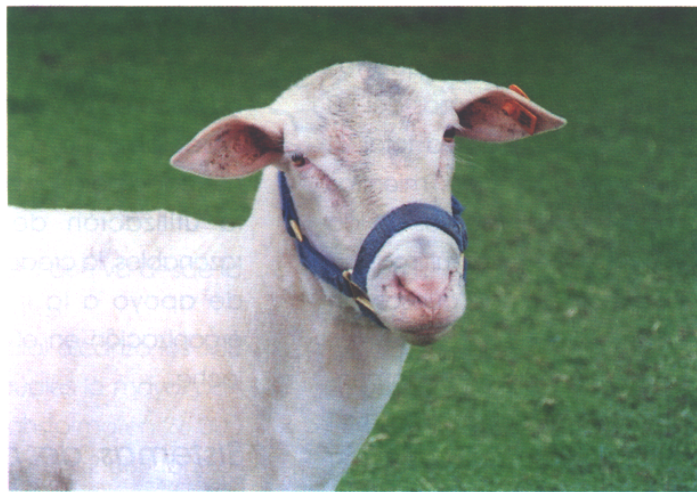


contrario, se practica el ordeño únicamente al final de la lactación, una vez realizado el destete de los corderos a la edad de tres meses. En cuanto a la situación clásica mediterránea, coexisten en un mismo rebaño ovejas que se ordeñan de manera temprana, justo después del sacrificio del cordero, y otras que se comienzan a ordeñar mucho más tarde, debido a que los animales destinados a reemplazo se dejan con la madre. Una vez que éstos se destetan, el ordeño puede durar hasta el sexto mes después del parto. En los rebaños destinados a la

producción de leche, el destete tiene lugar en forma brusca cuatro a seis semanas después del parto; a continuación las ovejas se ordeñan durante un periodo de tres a cinco meses.

Existen aún otros sistemas como el practicado en Israel, en el que el cordero se amamanta desde el principio, sometiendo a la hembra a un ordeño complementario, ya que el cordero no es capaz de consumir toda la leche producida. A partir del segundo mes, se ordeña dos veces al día y se deja al cordero con la madre durante algunas horas únicamente. Sólo después del tercer mes, se produce el destete, y se sigue el ordeño durante tres o cuatro meses.

La oveja Frisona en Alemania es ordeñada desde el parto. No obstante durante el primer mes se le suministra al cordero parte de la leche obtenida. En general, las ovejas utilizadas para la producción de leche aprovechan los recursos forrajeros naturales, pocos son los rebaños que tienen acceso a los forrajes cultivados de manera sistemática.



No obstante, la mayoría de los ganaderos suplementan con forraje o alimento concentrado a sus ovejas en épocas de mayores necesidades nutritivas.

En el siguiente número de *IMAGEN Veterinaria* aparecerá un artículo con la descripción de las principales razas productoras a nivel mundial.

Literatura recomendada

Assenant L. Leche de oveja. Leche y productos lácteos Société Scientifique D'hygiène Alimentaire. Edición de Luquet, F.M. España: Acribia, 1991.

Barbosa M. The production and processing of sheep's milk in Portugal: Serra de Estrela chesse. *Opt Médit* 1990;12:97-102.



Casu S. and Boyazoglu JG. La production ovine laitière méditerranéenne: régions de production, types génétiques utilisés, systèmes d'élevage et perspectives d'avenir. Opt Médit 1990;12:19-24.

Cottier H. Producción de leche de oveja. Leche y productos lácteos. Société Scientifique D'Hygiène Alimentaire. Edición de Luquet, F.M. España: Acibia, 1991.

Fernández JA. Le lait des petits ruminants in Spain. Opt Médit 1990. 12:81-87.

Instituto Técnico Ovino y Caprino. La producción de leche de oveja en el sur de Europa. Selección de Temas agropecuarios. Hemisferio Sur 1990; 5:29-46.

Instituto Técnico Ovino y Caprino. La producción de

leche de oveja en el sur de Europa. Segunda parte. Selección de temas agropecuarios. Hemisferio Sur 1990; 6:75-90.

Kalantzopoulos G. La productions et la transformation du lait de petits ruminants en Grèce. Opt Médit 1990;12:103-106.

Langford CM. and Dawe ST. La lechería con ovinos. Una nueva oportunidad para el mejoramiento genético. Selección de temas agropecuarios. Hemisferio Sur 1990; 3:53-65.

Ledda A. Le lait de bredis en Sardaigne et en Italie du Sud. Opt Médit 1990; 12: 89-95.

Purroy UA. Producción de leche de oveja. Madrid: Instituto Nacional de Investigaciones Agrarias, 1982.

CENTRO DE ENSEÑANZA, INVESTIGACIÓN EN PRODUCCIÓN OVINA.

El Centro de Enseñanza, Investigación y Extensión en Producción Ovina (CEIEPO) de la FMVZ de la UNAM, localizado en Tres Marías, estado de Morelos, lleva a cabo investigaciones con ovinos productores de leche y promueve estos al medio rural mexicano como una alternativa de producción.

Este centro, en una primera etapa adquirió un lote de hembras raza Dorset, que se ha incrementado a través de transferencia de embriones en un lapso relativamente corto.

En junio del presente año, el CEIEPO firmó un convenio con el Centro de Reproducción y Mejoramiento Genético Ovino y Caprino (CRMGOC) de la Dirección General de Ganadería del estado de Guanajuato, ubicado en la ciudad de Irapuato, financiado por la Fundación Guanajuato Produce, con el propósito de obtener embriones de ovejas de la raza East Friesian.

La raza East Friesian es excelente productora de leche con gran futuro en el país, originaria del este de Alemania y Holanda hace más de 500 años; mundialmente es la raza ovina con mayor producción láctea y además es utilizada en el programa de cruzamientos maternos, por su alta fertilidad, rápido crecimiento y producción de canales magras. Esta raza se presenta en colores blanco y negro; los machos llegan a pesar en la edad

adulta hasta 125 kg y las hembras 85 kg, presentan elevada prolificidad y una producción láctea de alrededor de 1 120 litros por lactancia —promedio entre 700 a 900 litros—.

Por medio de este convenio el CEIEPO logró trasladar cuatro hembras y un macho para la obtención de embriones encaminados a fortalecer el proyecto de evaluación de la producción lechera en la zona norte del estado de Morelos.



Borregas East Friesian del CEIEPO